

# 令和 8 年度 岡山市立小中学校便所改修工事（西大寺中学校区）

図 面 リ ス ト		
図面番号	図 面 名 称	縮 尺
M-00	表紙 ・ 図面リスト	———
M-01	岡山市建築設備工事（機械）仕様書	———
M-02	便所平面詳細図（床湿式洋式化） 2 階以上階（ハ' タン 1 , ハ' タン 2 ）	1 : 20
M-03	便所平面詳細図（床湿式洋式化） 2 階以上階（ハ' タン 3 , ハ' タン 4 ）	1 : 20
M-04	便所平面詳細図（床湿式洋式化） 1 階部改修（ハ' タン 5 , ハ' タン 6 ）	1 : 20
M-05	便所平面詳細図（床湿式洋式化） 2 階部改修（ハ' タン 7 , ハ' タン 8 ）	1 : 20
M-06	便所平面詳細図（床湿式洋式化） 屋外便所（ハ' タン 9 , ハ' タン 1 0 ）	1 : 20
M-07	岡山市域図（西大寺中学校、西大寺南小学校、西大寺小学校、豊小学校、雄神小学校）	1 : 250000
M-08	配置図（西大寺中学校）	1 : 500
M-09	配置図（西大寺南小学校）	1 : 500
M-10	配置図（西大寺小学校）	1 : 500
M-11	配置図（豊小学校）	1 : 500
M-12	配置図（雄神小学校）	1 : 300

工事名					岡山県立小中学校便所改修工事（西大寺中学校区）		No.			
図面名					表紙・図面リスト		縮尺		M-00	
岡山市					都市整備局		住宅・建築部		公共建築課	
課長					課長補佐		係長		課員	
									担当者	
									承認	
									検図	
									製図	

## 岡山市建築設備工事（機械）仕様書

I I

事 概 要

岡山市東区西大寺上一丁目20番60号ほか

建築物名称	構造	階数	延べ面積 (㎡)	消防法別表1	備考
西大寺中学校	鉄筋コンクリート造	2 階	2,804	(7)	
西大寺南小学校	鉄筋コンクリート造	3 階	2,168	(7)	
西大寺小学校	鉄筋コンクリート造	2 階	7,584	(7)	
豊小学校	鉄筋コンクリート造	2 階	1,298	(7)	
雄神小学校	鉄筋コンクリート造	3 階	1,393	(7)	

工事

---

I

---

工事項目	建築物				
	西大寺中学校	西大寺南小学校	西大寺小学校	豊小学校	雄神小学校
・ 衛生器具設備	○	○	○	○	○
・ 給水設備	○	○	○	○	○
・ 排水設備	○	○	○	○	○
・ 給湯設備					
・ 汚濁処理設備					
・ 消火設備					
・ ガス設備					
・ 空気調和設備					
・ 冷暖房設備					
・ 換気設備					
・ 自動制御設備					
・ 厨房器具設備					

## II I :

共通仕様

圖面及ヒ  
算紙紙

最新版（以下「標準仕様書」という）及び公共建築設備工事標準仕様書（機械設備工事編）最新版及び公共建築設備工事標準仕様書（電気設備工事編）最新版による。

特記仕様

1) 適用項目番号に○印のついたものを適用する。

2) 特

項 目	特 記 事 項
-----	---------

①	機 材	<p>岡山市公共建築設備器材指定品名簿に規定するものとし、同等品とする場合は監督員の承認を受ける。図示する品番・寸法・図及び形状は参考であり、製品及び製造所を指定するものではない。</p> <p>また、図示する形状及び配管などの取出し位置により、特定製造業者の製品を指示、限定しない。</p> <p>「国等による環境物品等の調達の推進等に関する法律」（グリーン購入法）に規定される特定調物品に該当する機材を使用する場合は、その節減率、配慮事項を満たすものとする。</p>
2	主任技術者等の資格	※ 資格の区分 Ⅰ（建築工事施工管理技士）Ⅱ（建築工事施工管理技士）適用しない
③	工事用電力、水、その他	本工事に必要な工事用電力、水及び手続料等の費用はすべて受注者の負担とする。
4	技能士の適用	・ 配管施工（建築配管作業）、熱絶縁施工・冷空気調和設備施工・建築板金技能士
5	工事用仮設物	※ 関連工事の関係者が設置する足場、作業構架の種別は無償で使用する。
6	土 工 事	イ 埋土の戻しは、山の類、視切り土の中の上の良質土
	（埋設配管は23による）	ロ 地味処分は <ul style="list-style-type: none"> <li>※ 構外に搬出して適切に処理 ※ As. 6は適法に処理すること</li> <li>※ 構内敷切 ※ 構内の指示ある場所に堆積</li> </ul>
⑦	発 生 材 の 処 理	引渡しは希少なものを ※ なし、あり ※ 機器類、配管材料及び
8	説 明 板	監督員と協議のうえ、設備機種類（ボイラ、冷凍機、各種ポンプ、空気調和機など）及び一連の装置などとの取りあわせを記載した説明板を作成し、指示する箇所に付ける。
9	電気容量及び機器表示	イ）電機機出力、燃料消費量等は、原則として表示された値以下とする。 ロ）機器類の能力、容量等は原則として表示された値以上とする。
10	負 担 金	・ 給水引込負担金 （※ 別途、本工事） ・ ガス引込負担金 （※ 別途、本工事）
11	電 線 ・ 電 線 管	イ）特記なき電線は600V断熱性ポリエチレン絶縁電線とする。  ロ）電記が電線管は鋼製電線管又は監督員の承認を得た場合は同一外径のねじなし電線管とする ハ）可とう電線管は第2種金風可とう電線管とする。
12	機器付属の制御盤	標準仕様書によるほか下記による。 <ul style="list-style-type: none"> <li>・ 運転ブロック図に適合するものとする。</li> <li>・ 接点及び端子は、仕様書を（※ 適用する）適用しない。）</li> <li>・ ボイラ及び冷凍水機等の付属盤の始動スイッチ二次側に、保護電流計用電源端子を設ける。</li> <li>・ インバータ用の制御及び操作装置は、仕様書を（※ 適用する）適用しない。）</li> </ul>
13	塗 装	塗装業者は、※ 監督員の承認する業者 ・ 日本塗装工業会会員 補管の見えがかり部（戸根等の内部を含む）は全て塗装を施すこと。（電線管を含む）

## 衛生器具設備

①	大機器・小機器	陶製又はプラスチック製の注意板の取付けは	※ 設計図による。	・ 取付けによる。
②	洗浄用タンク	※ 防熱陶製取付け。	※ 設計図による。	
③	洗浄用タンク固定金物	※ 7号固定金物付とする。	※ 設計図による。	
④	大機器用洗浄弁	節水機構とする。		
⑤	温水洗浄便座	温水洗浄便座は、次の機能を有するほか、JIS A 4422(温水洗浄便座)によるものとする。 ・ 温風乾燥機能 ・ 暖房装置 ・ 操作ボタン		
⑥	陶 器 の 色	監督官の指示による。		

## 給水設備

重水器	取付方法は水道事業者からの借用、メモータは買取りとする。	
水 器 類	※ 水道事業者の指定品とする	・ その他
管 類	下記のものは本仕様による。	
②	イ) 一般配管用	
	※ 水道用硬質塩化ビニルパイプ鋼管 (・SGP-VB) (SGP-VD) (SGP-VA)	・ 水道用ポリエチレン二層管
	・ 水道用硬質ポリエチレン鋼管 (・VP・HIVP)	・ 水道用高性能ポリエチレン管 (HPE)
	・ 架橋ポリエチレン管	・ その他
	ロ) 土間配管、コンクリート壁中	
	※ 水道用硬質塩化ビニルパイプ鋼管 (SGP-VD)	・ 水道用ポリエチレン二層管
	・ 架橋ポリエチレン管	・ その他
	ハ) 地中配管用	
	※ 水道用硬質塩化ビニルパイプ鋼管 (SGP-VD)	・ 水道用硬質ポリエチレン鋼管 (・VP・HIVP)
	・ 水道用高性能ポリエチレン管 (HPE)	・ 水道用ポリエチレン二層管
	ニ) ビット配管用	
	※ 水道用硬質塩化ビニルパイプ鋼管 (・SGP-VB) (SGP-VD)	・ 水道用高性能ポリエチレン管 (HPE)
	・ 水道用硬質ポリエチレン鋼管 (・VP・HIVP)	・ 架橋ポリエチレン管
	・ その他	・ その他
4	ライニング鋼管接続	100A以上の接続 ※ ねじ込み接続 ・ 標準仕様による

## 給水設備

5	弁	イ) 公営水道に直接する配管に使用するものはJIS又はJW 10Kとする。 ロ) 高置水栓以降の配管に使用するものはJIS又はJW 5Kとする。ただし、揚水ポンプに使用するもの及び特配部分はJIS又はJW 10Kとする。 ハ) 65以上の鉄製旋切止弁、鉄製製造止弁は、ラインング弁とする。50A以下の仕切弁、青銅製造止弁は管端コア付バルブとする。 ニ) 埋設箇所は埋設用バルブとする。
6	定 量 量 弁	取付可。
7	水槽周り可とう継手	合成ゴム製（2山以上）
8	埋 設 深 度	岡山市水道給水装置施工基準に適合する他図示による
9	ラインング鋼管管端処理	※ 管端防食継手                      ・ 防食コア                      ・ その他
10	散水栓ロック	・ 蓋はSUS鋼製付とする。
11	給水管の使用許可	※ 給水管所有者に使用許可等の手続きを行うこと。
12	水質基準	水道法に定める水質基準を満たすことのできる管、弁、継手を使用すること

排水設備

①	屋 内 汚 水 管 (第1棟まで含む)	便槽付製品 ● 硬質ポリ塩化ビニル管 (V P) ・ 排水用硬質塩化ビニルライニング管 ○ 硬質ポリ塩化ビニル発泡三層管 (R F - V P) ・ その他	・ 排水用ノントールエポキシ塗装鋼管 ・ 耐火二層管
2	屋 内 雑 水 管 (第1棟まで含む)	● 配管用炭素鋼管 (白管) ・ 排水用ノントールエポキシ塗装鋼管 ○ 硬質ポリ塩化ビニル管 (V P) ・ 排水用硬質塩化ビニルライニング管 ・ その他 ● 硬質ポリ塩化ビニル発泡三層管 (R F - V P) ・ その他	・ 耐火二層管
		※鋼管を使用する場合 汚水合流系統の配管は	とす
3	通 気 管	● 配管用炭素鋼管 (白管) ・ 硬質ポリ塩化ビニル管 (V P) ・ その他	
4	屋 外 排 水 管	※ 硬質ポリ塩化ビニル管 (V U) ・ 硬質ポリ塩化ビニル管 (V P) ・ 99%硬質ポリ塩化ビニル管 (99S-U) ○ 耐衝撃性硬質ポリ塩化ビニル管 (キング J 送管) ・ 配管用炭素鋼管 (白管) ・ その他	
5	排水トラップ	ウツ材質 ( ・ 樹脂コーティング) ・ 樹脂製 ・ 標準品	
6	ます	※ 岡山市標準施工図 ・ 塩化ビニル製ます ・ 樹脂製ます ・ 既製コンクリートます ・ その他	
7	グリーストラップ	S U S 製残菜カゴを	※ 取付けない ・ 取付けない
8	マンホール蓋	S U S 製鉄とする	
9	井 栓 鉄	S U S 製鉄とする	
10	漏水試験機	図示の位置に取り付ける。	
11	洗面台接続	洗面器に直結する排水ホースは、器具トラップより1サイズアップする。	
12	プール排水管	露出部は塗装仕上げと保溫仕上げる。	
⑬	排水処理室	○ 公共下水道 (○ 分立式 ・ 合流式) ○ 合併浄化槽 ( ・ 新設 ○ 既設) ・ その他	

## 給湯設備

1	管 類	※ XPS断管管 (※ 拡管式 ・ 溶接接合 ・ その他) ・ 鋼管形 ( ・ 保温付 ・ 保温なし) ・ 架橋形リブ管管 ・ 折り筋管管 ・ 耐熱性硬質強化ビニル管管 (※ 鋼管 ・ その他)
2	井 類	JIS又はJV 5Kとする。ただし、特記部分は 10Kとする。
3	膨張水櫃の保温	※ 施工する ・ 施工しない
4	給湯用簡易ボイラ	ガスバーナはガンタイプとする。
5	ライニング鋼管管壁処理	SUS製コア内蔵継手 (100A以上防熱コア)

ろ過循環設備

1	ろ 過 装 置	能力	・ 60m <sup>3</sup> /h	・ 100m <sup>3</sup> /h
2	ポンプ廻り配管	可とう継手	・ 付ける	・ 付けない
		圧力計	・ 付ける	・ 付けない
3	循 環 配 管	給水設備による。		
4	弁 類	給水設備による。		
5	保 護	フールサイド下部は ・ 屋外露出仕様 ・ 床下暗装仕様 フールサイド下部の室内は ・ 屋外露出仕様 ・ 機械室・倉庫仕様 ・ 床下暗装仕様		

設  
備

1	屋内消火栓箱	1号消火栓 ※ 国土交通省仕様 ※ その他 ・易操作性1号消火栓 ※ 国土交通省仕様 ※ その他 ・2号消火栓 ※ ドラム式 ※ リール式 ※ その他 ※ 北館前2号消火栓
2	消火栓弁の耐圧	最大使用圧力とする。
3	消火栓弁	減圧機構付消火栓弁を ※ 取付ける ※ 取付けない
4	保温	イ) 配管の保温は ※ 施工する ※ 施工しない (屋外露出の保温種別は e2、(ハ)、(ニ) による) ロ) 呼水槽の保温は ※ 施工する ※ 施工しない ハ) 充水槽の保温は ※ 施工する ※ 施工しない
5	フレキシブルジョイント	※ 鋼製ラブリジョイントベローズ部 (接液部SUS304)
6	消火ポンプ	※ ユニット製 制御室はユニット組込みとする。 ※ 日本消防設備安全センター認定品とする。
7	管 類	イ) 一般配管用 ※ 配管用炭素鋼鋼管 (白管) ※ 圧力配管用炭素鋼鋼管 (白管) ロ) 土中配管用 (土間を含む) ※ 消火用外面硬質強化ビニルライニング鋼管 (SGP-VS) ※ 消火用高性能P145H管 (HPPE)

## ガ

1	供給ガスの種類	・ 都市ガス ( ※ 13A 発熱量 46MJ/m <sup>3</sup> ) ・ 液化石油ガス ( 発熱量 100.47MJ/m <sup>3</sup> )
2	管	イ) 一般配管用 ・ 配管用炭素鋼管 ( ・ 白管 ・ 黒管 ) ・ ポリエチレン被覆鋼管 ・ ガス用ステンレス鋼フレキシブル管 ロ) 地中配管 (土間を含む) ・ ポリエチレン被覆鋼管 ・ ガス用ポリエチレン管 ・ 塩化ビニル被覆鋼管
3	ガスメータ	※ メータはガス供給業者より借用、子メータは買取りとする。 ( ・ マイコンメータ ・ その他 )
4	ガスメータの取付	※ 本工事に含む ・ その他
5	緊急遮断弁の取付	・ 本工事に含む ・ その他
6	供給方式	・ ボンベ ・ バックタンク

## 備

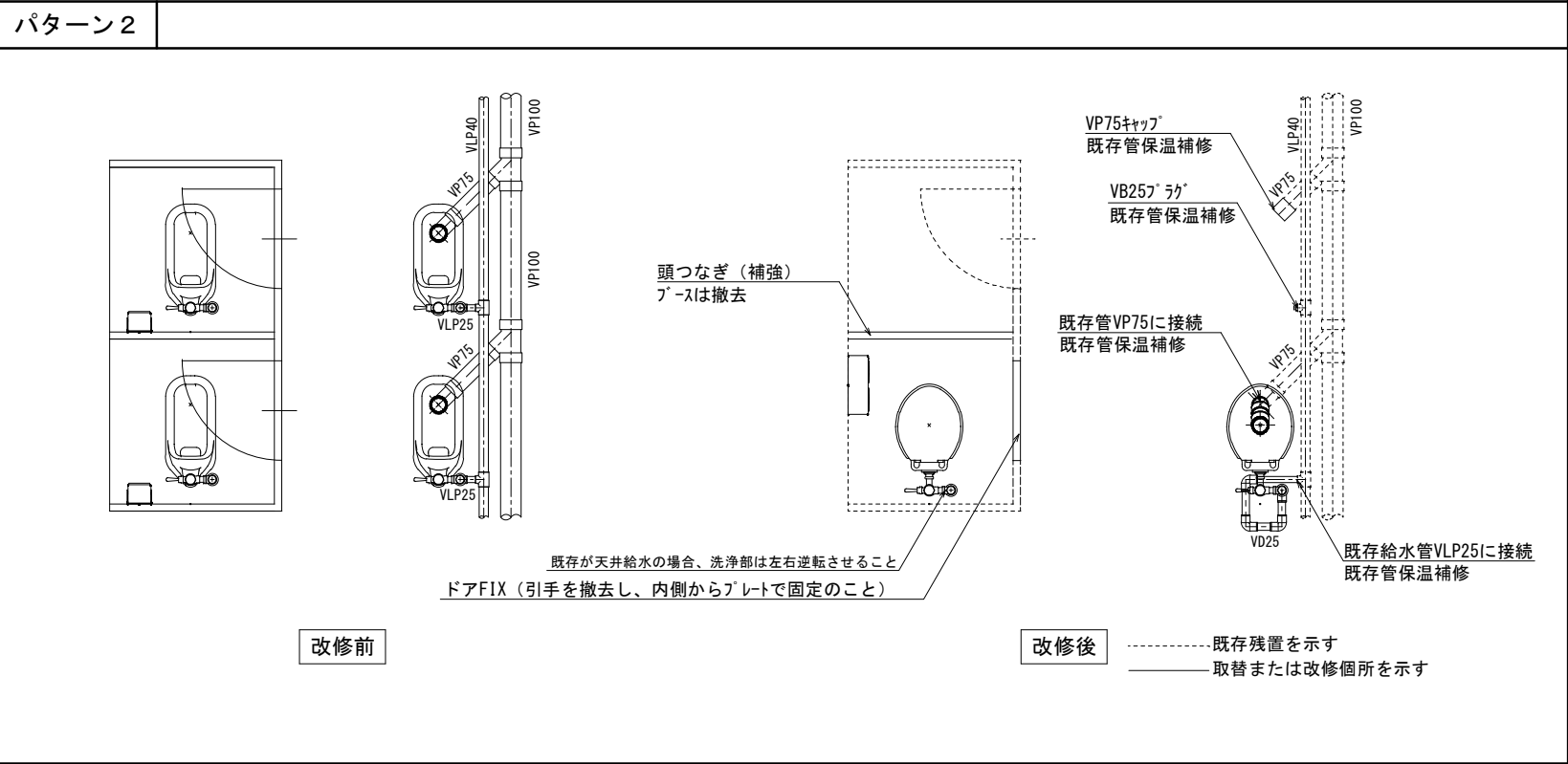
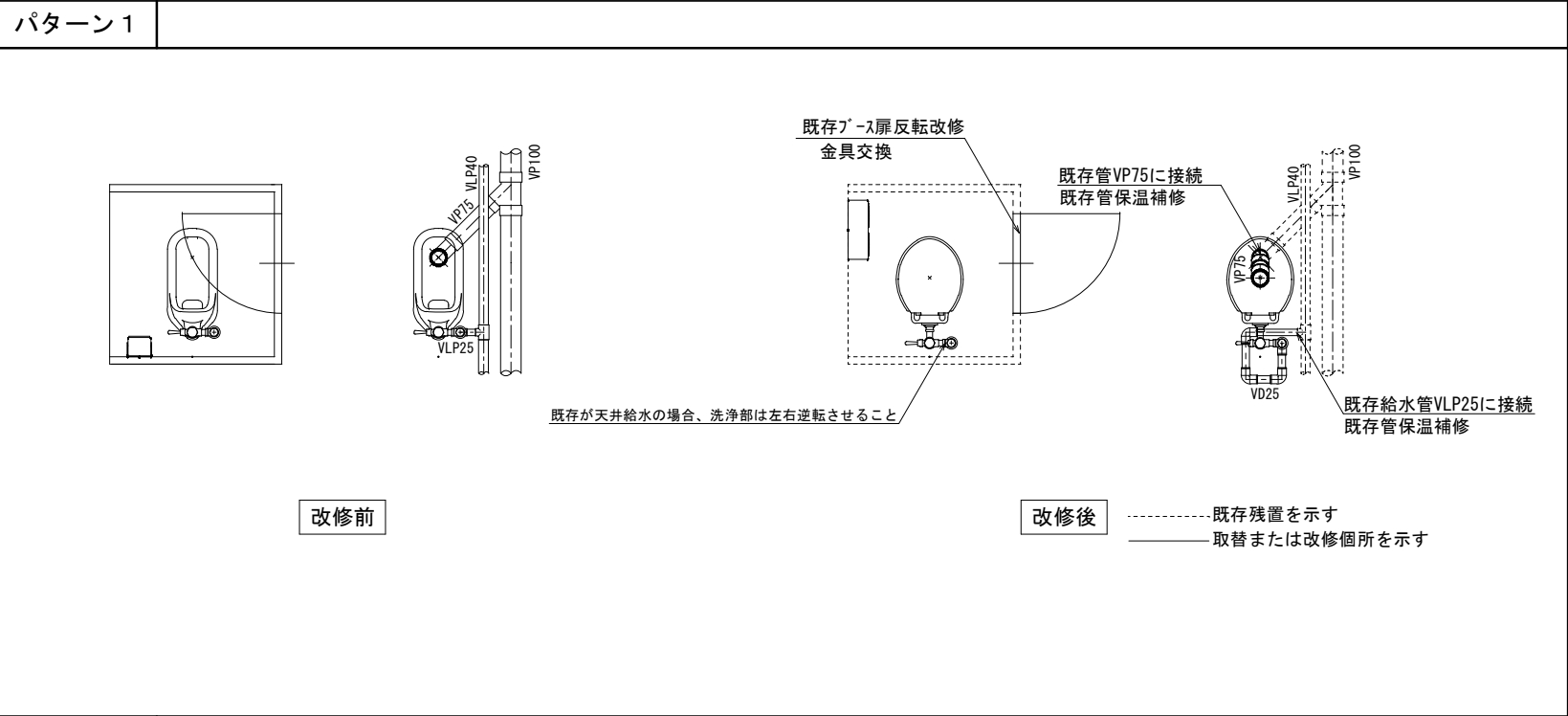
9	ボンベ転倒防止	※ 定規の面に取り付ける	
10	管の地中埋設深さ	※ 岡山市標準工事図による	・ 公共建築設備工事標準図（機械設備工事）施工73(b)
11	状況対策措置	・ 一般 300mm以上	・ 車道脇 600mm以上 ・ 1,200mm以上
12	電気防触	※ 伸縮継手	・ 溶接配管
13	耐震対策設計	※ なし	・ 機械的接合 ・ 継手の組合せ ・ あり（・ 流電隔接法 ・ その他）
<p>耐震設計にあたり「内閣府耐震設計マニュアル（一般建築物）平成11年10月」「高層建築物用ガス設備新設計・施工指針」の手引き昭和62年11月）いずれも社団法人日本ガス協会発行を参照する。</p> <p>備考</p> <p>1 埋設配管の継手部周りの防食措置は、標準仕様書 第6編第2章 都市ガス設備2.2.5よりガス事業者の承認する工法による。</p> <p>2 配管の吊り上げ支持は絶縁処理を施す。</p> <p>3 塗装仕上げにおいて仕様書以外で必要な箇所は明記する。</p> <p>4 マグネシウム陽極の設置基準</p> <p>① 低圧埋設配管で溶接接合による100A以上の鋼管部分の延長が3m以上ある場合は、絶縁継手を取り付け、さらにマグネシウム陽極（犠牲性陽極）を設置する。</p>			

ガ  
ス  
設  
備

## 空氣調和・冷暖房・換氣

		<p>③ その他他設備配管場所が酸性の強い土壌、腐蝕性の強い薬品を扱う工場敷地及びその周辺、湿地帯、海水の影響を受ける場所、鉱山等による埋立地等、特に腐蝕性が強いと判断される場所の場合は、防食措置を別途検討する。</p>
1	設計用温度湿条件 (温度調整目標値)	国土交通省大臣官房官庁営繕部監修の建築設備設計基準(最新版)
2	冷水・温水・冷温水管	・ 配管用炭素鋼管(白管) ・ ステン鋼管 ・ 高性能ポリエチレン管(HPEE)
3	ドレン管	・ 配管用炭素鋼管(白管) ・ 特殊硬質塩化ビニル管(硬質塩化ビニル管(RP-VP)・硬質ポリ塩化ビニル管(VP) ・ 結露防止層付硬質塩化ビニル管 ・ 硬質ポリ塩化ビニル管(カラーVP)
4	冷卻水管	※ 塩化ビニルライニング鋼管 ( ・ SGP-V8 ・ SGP-FV8 )
5	膨張・空気抜き・補給水管	・ ステンレス鋼管 ・ 高性能ポリエチレン管(HPEE)
6	油 管	※ 配管用炭素鋼管(白管) ・ 高性能ポリエチレン管(HPEE)
7	冷媒配管	※ 断熱材被覆鋼管(標準仕様書による) ・ 機器の標準品(保溫共)
8	井 類	JIS又はJW 5K とする。ただし、特記部分は 10K とする。
9	ファンコイルユニット	イ) 流量調整弁を取付 ロ) ・ 流量量弁 ( ・ ダイワフラム式流量可変式 ・ カートリッジオリアス形) 取付 ハ) 遠方操作スイッチの遠り配管 ※ 本工事 ・ 別施工 ニ) 遠方操作スイッチの遠り配線 ※ 本工事 ・ 別施工 ホ) 遠方操作スイッチのプレートは金属製とする。 ヘ) ドレンパンは ・ SUS 製 ・ 鋼板製 ・ 合成樹脂製
10	吸出口・吸込口	原則、ボックスは亜鉛板製とする。 枠及びスリットの材質は ※ アルミニウム製 ( ※ 着色する ・ 着色しない)
11	ダクト	イ) 低速ダクトとする。 ロ) 矩形ダクトは、 ・ アングル工法 ・ コーナボルト工法 ハ) 防火区画を貫通するダクトは、その貫通する部分の前後150mmを1.6mm厚鋼板製とする。
12	防煙・防火ダンパ	防煙ダンパは、 ※ 電気式 ・ 空気式 防火ダンパ機構は、 ※ 遠隔式 ・ 手元式 電気式防煙ダンパ動作電圧、電流はD024V、6A以下とする。
13	風量測定口	取付位置は図示による。材質はアルミニウム製とする。
14	吸出チャンプ	イ) シーリングディフューザ形吸出口には、下記のチャンプを設ける。 ネック径φ200φ以下 400×400×250H ネック径φ200φを超えるもの 500×500×300H
15	消音内貼り	ロ) 外壁に面するガラリにチャンプを設ける場合には原則として排水を設ける。 イ) シーリングディフューザ形吸出口接続チャンプ及び図示したダクト並びにチャンプ類とする。 ロ) 内貼チャンプ類の寸法表示は、外形寸法とする。 ハ) 吸出口以外の内貼したチャンプには点検口(450×500)を取付ける。 形状はビーター型(コック付)とする。取付は図示による。
16	瞬間流量計	標準仕様書及び図示の箇所のほか、下記の箇所に取付ける。 ・ 温水ボイラの温水管入口部 ・ 空気調和機器の送風風道、外気風道及び給気風道 ・ 冷温水管等(注)及び冷温水管等々の各送水管 機器付属以外で温度計は ※ 円形のバイメタル(100φ以上) ・ プルドン管式
17	温度計	イ) 空気流を生ずると思われる配管箇所には、必要に応じて操作の容易な位置に空気抜きを設置する。 ※ 手動 ・ 自動 ロ) 自動空気抜き弁にはストレーナを取り付ける。
18	冷温水管の空気抜き	中央集配室の冷温水管・冷温水管等の吊り及び支持は、防振吊り金物又は防振支持金物で行う。
19	防振吊り金物及び防振支持金物	
20	温度調節器・湿度調節器	取付高さは ※ 1,300mm ・ mm
21	エアフィルタの予備品	イ) 空気調和機又はフィルタチャンプ被覆枚数の50%以上を予備品(特付)として納める。 ただし、自動巻取機の場合は100%とする。 ロ) ファンコイルユニットは機種毎に30%以上、また、空冷ヒートポンプ室内用は100%に当たるフィルタを予備品(特付)として納める。最低1枚とする。
22	グリスフィルタの予備品	※ 100%に当たる予備品を納める。 ・ 納めない。
23	防振基礎	イ) 送風機の防振基礎(防振ゴム使用の場合)の総繰効率は %とする。 ロ) ポンプの防振基礎(防振ゴム使用の場合)の総繰効率は %とする。
24	冷媒配管の保溫カバー	イ) 室内露出部の保溫化紐カバーは( ・ 樹脂製 ・ 射形鋼鉄板 ・ その他)とする。 ロ) 屋外露出部は( ・ ステンレス鋼板 ・ 樹脂製強化紐カバー ・ 溶融アルミニウム亜鉛鉄板 ・ その他)
25	保 温	イ) 全熱交換機( ・ 給気ダクト ・ 排気ダクト ) は保溫する。 ロ) 送りダクトは保溫 ・ する。 ・ しない。 ハ) ポンプは保溫 ・ する。 ・ しない。 ニ) ポンプ回りの防振継手、フレキシブル継手は保溫 ・ する。 ・ しない。 ホ) 換気ダクト( ・ 給気ダクト ・ 排気ダクト) は保溫する。 エ) フロン本体は将来工事の為、スリーブ(樹脂製カバー付き)のみを回収工事とする。
26	スリーブ	
27	冷媒等の処理	※ 業務用機器「第一種特定製品」のフロン類はフロン排出抑制法に従って処理すること。 ・ 家庭用機器( ・ 室外機にフロン回収後、取外し指定場所保管 ・ 本工事対象外) ・ 吸収式冷温水機( ・ 産業廃棄物広域認定制度 ・ 産業廃棄物) ・ 吸収式冷凍機の吸収液( ・ 産業廃棄物広域認定制度 ・ 産業廃棄物)

工事名	岡山市立小中学校便所改修工事（西大寺中学校区）				No.  M-01		
図面名	岡山市建築設備工事（機械）仕様書		縮尺	令和8年3月			
岡山市 都市整備局 住宅・建築部 公共建築課							
課長	課長補佐	係長	課員	担当者	承認	横図	製図

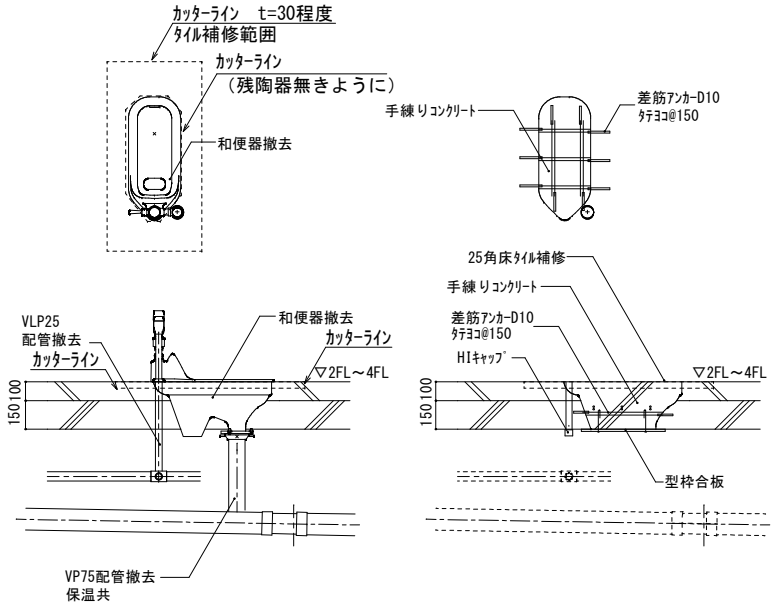


機械設備

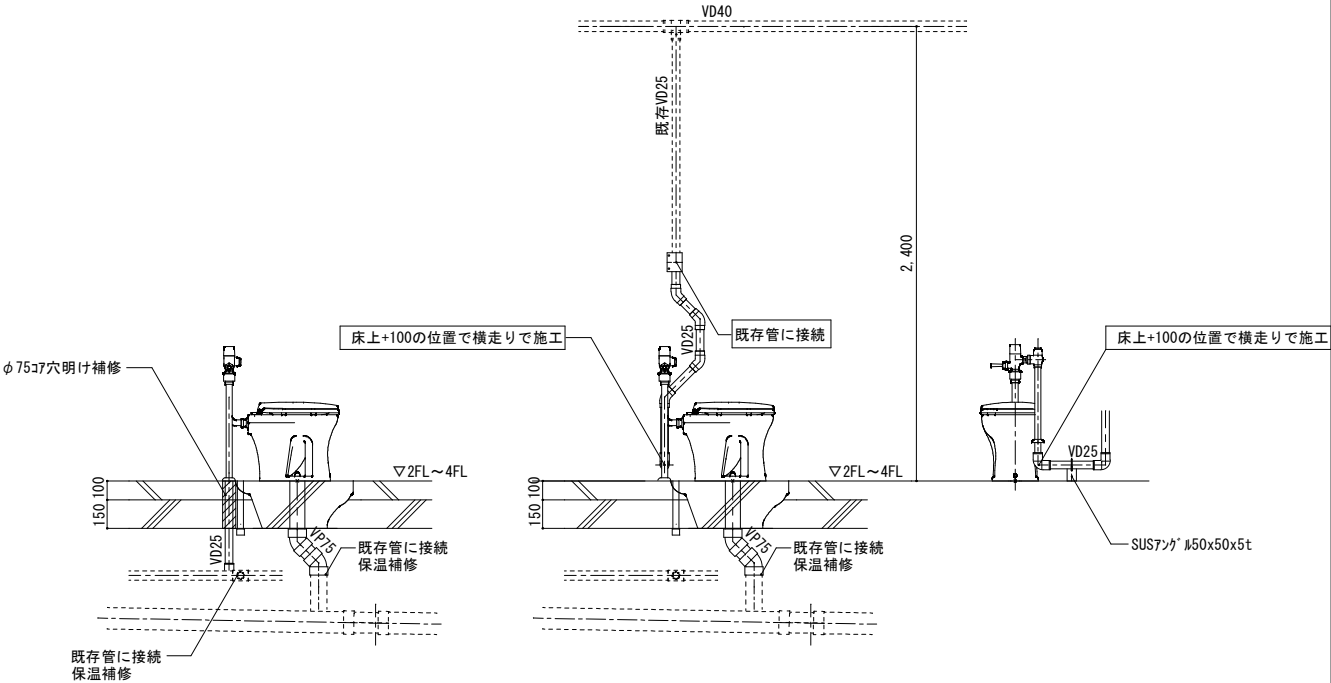
記 号	名称	仕様	参考型式 (TOTO)	参考型式 (LIXIL)
	洋風大便器	低圧ﾌﾗｯｼｭﾊﾞﾙﾌﾞ式、普通便座 (蓋有り)	CS140#NW1, HP430-7, TV550S, TSF640LR, T82CR32 T56PH×2, TS152-1, TC290#NW1	YCP-P13S, CF-8AWP, CF-63UT, CF-103BB CF-115M-1, CF-115M-2, CF-47AT
	紙巻器		YH650	CF-AA64

共通	給水管	SGP-VD	継手 (VD)、一部 (VB)、露出部は塗装無し、保温なし 既存給水管より分岐、一部保温補修
	排水管	VP	改修箇所は保温なし 廃止の排水管は分岐部でキャップ止め
	便所ブース一部改造		ドアは外開き (常時閉) に変更。開き止めを設置すること。 ドアFIX (引手を撤去し、内側からﾌﾟﾚｰﾄで固定のこと) 表示付きのカギへ取替えること。 既存ブースを可能な限り利用すること。
その他			床：既存 (湿式) のままのこと。
			天井：既存のままのこと。
			壁：既存のままのこと。

共通事項



和便器撤去跡改修要領図

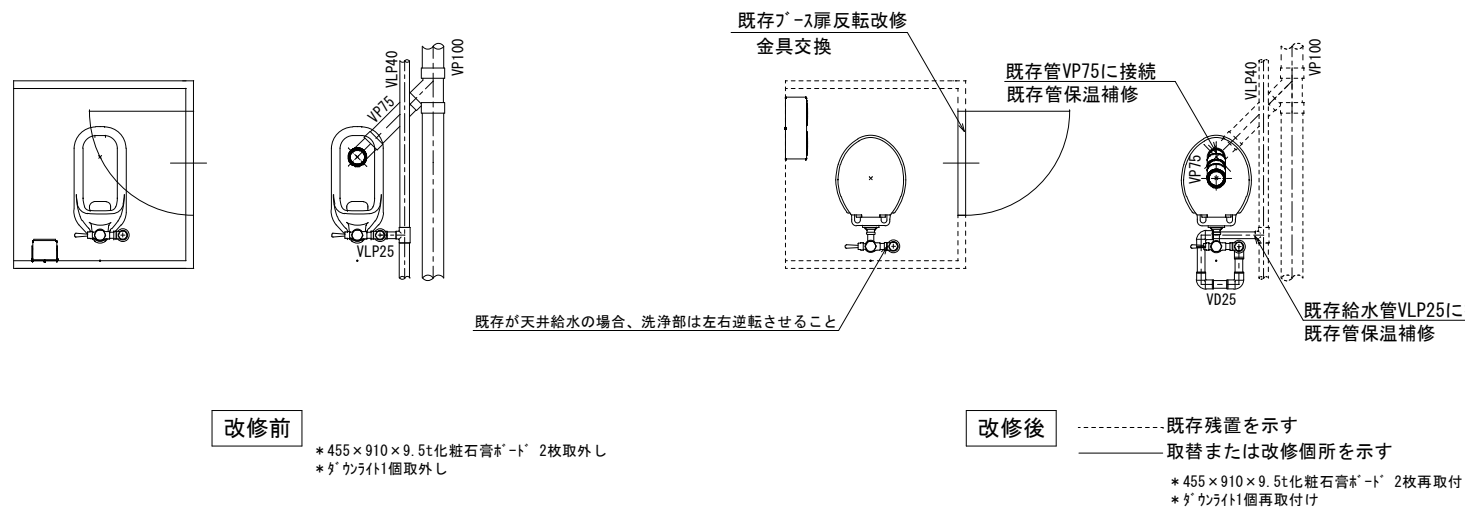


\* 既存が天井給水の場合

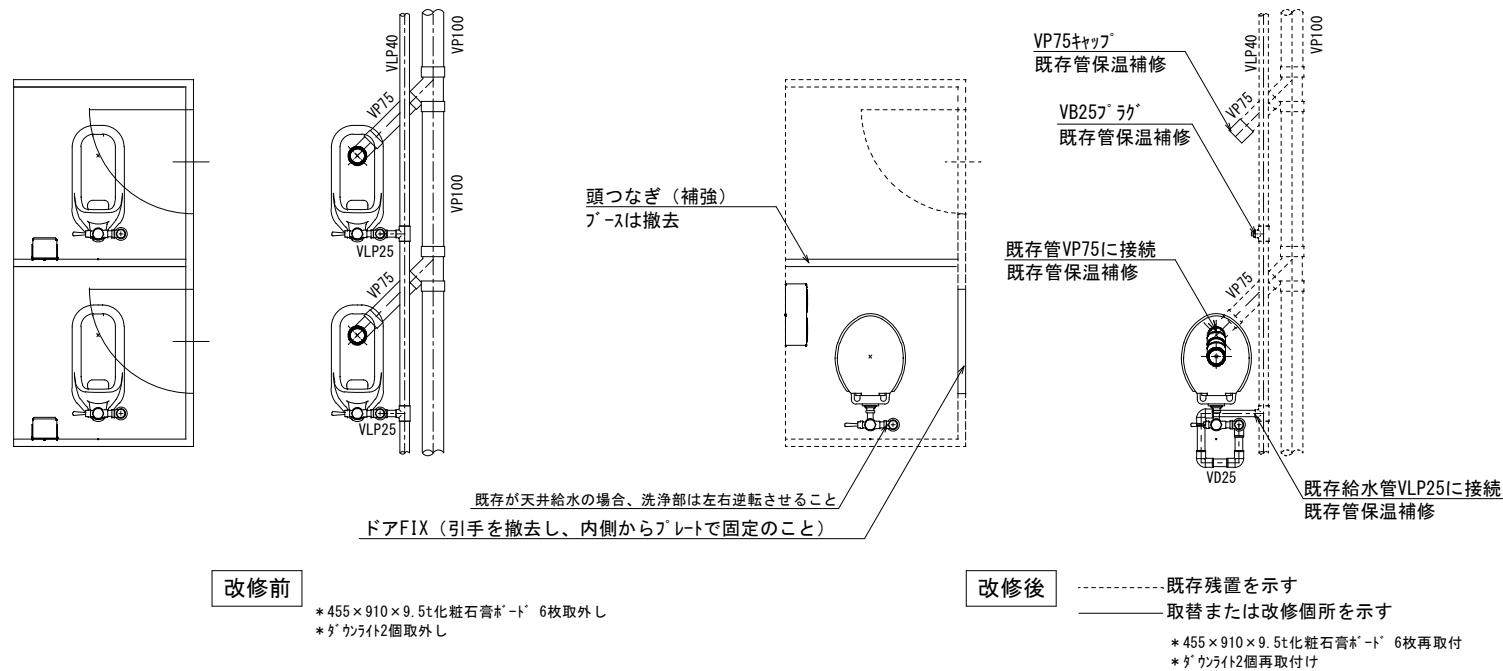
洋便器設置要領図

工事名	岡山市立小中学校便所改修工事 (西大寺中学校区)				N o.			
図面名	便所平面詳細図 (床湿式洋式化) 2階以上階 (ﾊﾞｰﾅﾝ1, ﾊﾞｰﾅﾝ2)				縮尺	A1 1/20 A3 1/40	M-02	
岡山市	都市整備局	住宅・建築部	公共建築課		令和8年3月			
課長	課長補佐	係長	課員		担当者	承認	検図	製図



パターン 3



パターン 4

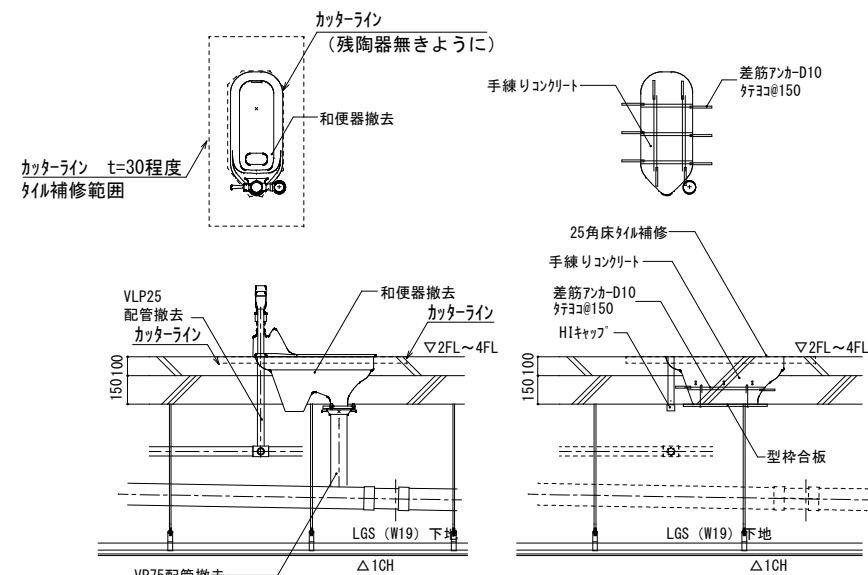


機械設備

記 号	名称	仕様	参考型式 (TOTO)	参考型式 (LIXIL)
	洋風大便器	低圧フラッシュ <sup>®</sup> ｽﾀﾝﾄﾞ式、普通便座（蓋有り）	GS140#NW1, HP430-7, TV550S, TSF640LR, T82CR32 T56PH×2, TS152-1, TC290#NW1	YCP-P13S, CF-8AWP, CF-63UT, CF-103BB CF-115M-1, CF-115M-2, CF-47AT
	紙巻器		YH650	CF-AA64

共通	給水管	SGP-VD	継手 (VD)、一部 (VB)、露出部は塗装無し、保温なし 既存給水管より分岐、一部保温補修
	排水管	VP	改修箇所は保温なし 廃止の排水管は分岐部でキャップ止め
	便所ブース一部改造		ドアは外開き（常時閉）に変更。開き止めを設置すること。 ドアFIX（引手を撤去し、内側からアレットで固定のこと） 表示付きのカギへ取替えること。 既存ブースを可能な限り利用すること。
	その他		床：既存（湿式）のままのこと。 天井：既存の天井ボード及び照明器具を取外し再取付けのこと。 壁：既存のままのこと。

共通事項

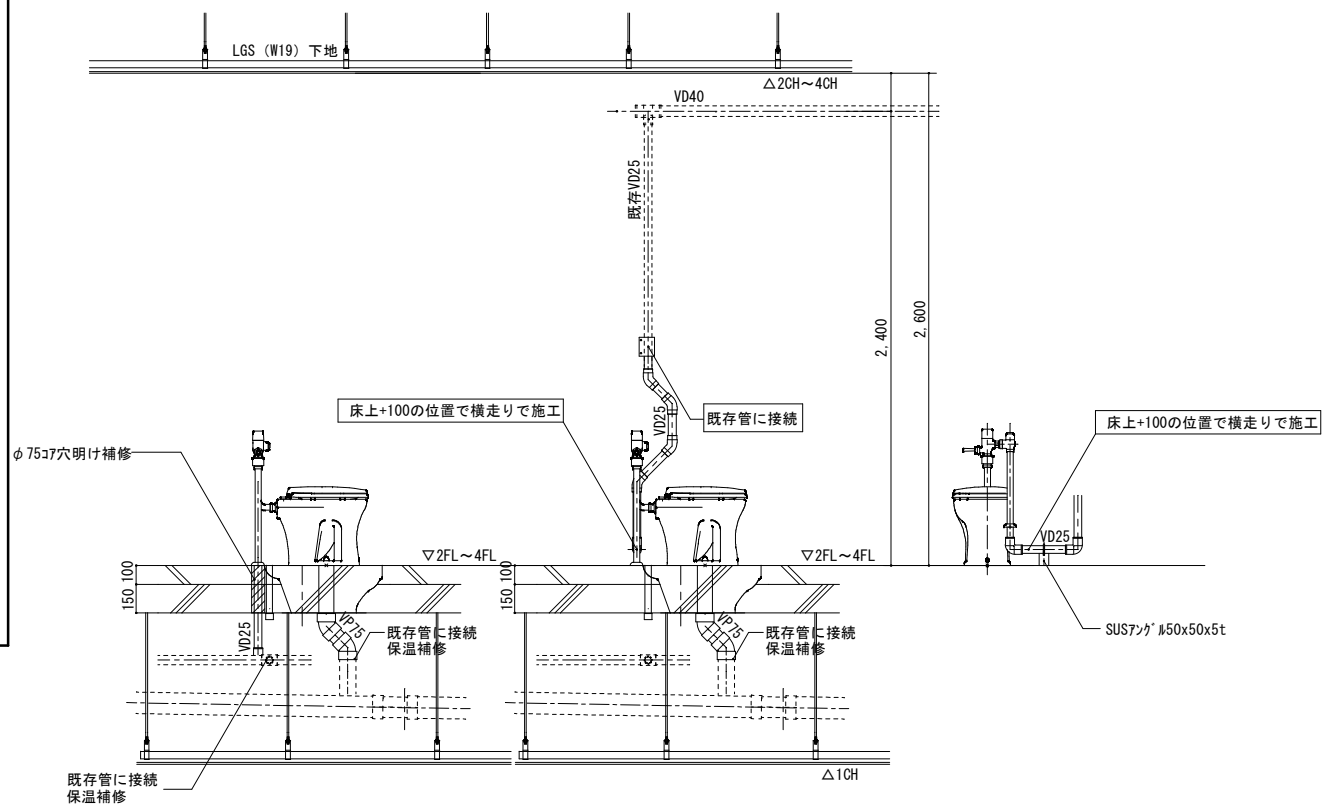


パターン3 \*455×910×9.5t化粧石膏\*ト 2枚取外し・再取付け  
\*ダウンライト1個取外し・再取付け

パターン4 \*455×910×9.5t化粧石膏ボード 6枚取外し・再取付け  
\*ダウンライト2個取外し・再取付け

### 和便器撤去跡改修要領図

\* 下階に天井がある場合



\* 既存が天井給水の場合

パターン3 \*455×910×9.5t化粧石膏ボード 2枚取外し・再取付け  
\*ダウンライト1個取外し・再取付け

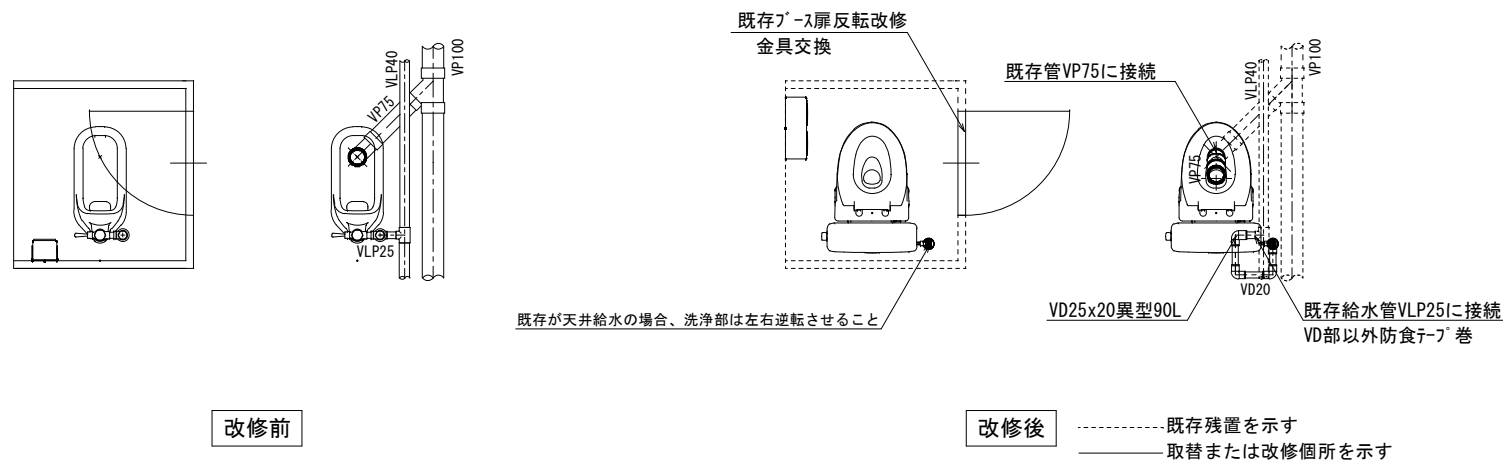
パターン4 \*455×910×9.5t化粧石膏ボード 6枚取外し・再取付け  
\*ダウンライト2個取外し・再取付け

## 洋便器設置要領図

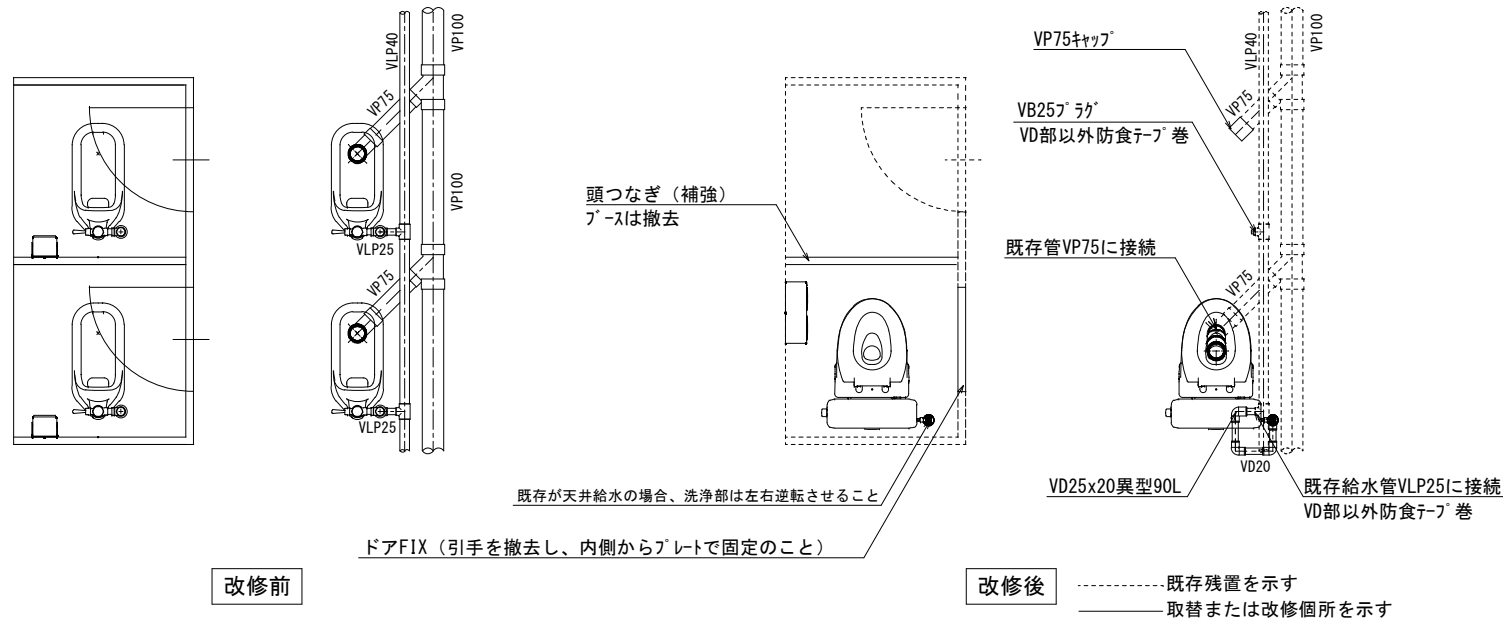
\* 下階に天井がある場合

工事名	岡山市立小中学校便所改修工事（西大寺中学校区）			No.	
図面名	便所平面詳細図（床温式洋式化） 2階以上階（A・B・C・D・E・F・G・H・I・J・K・L・M・N・O・P・Q・R・S・T・U・V・W・X・Y・Z）			縮尺	A1 1/20 A3 1/40
岡山市	都市整備局	住宅・建設部	公共建築課	令和8年3月	M-03
課長	課長補佐	係長	課員	担当者	承認
					検図
					製図



パターン5



パターン 6

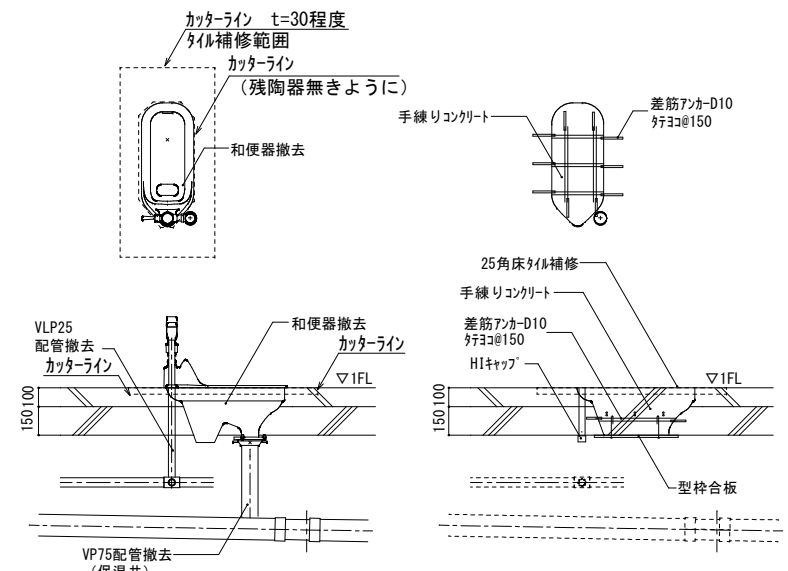


機械設備

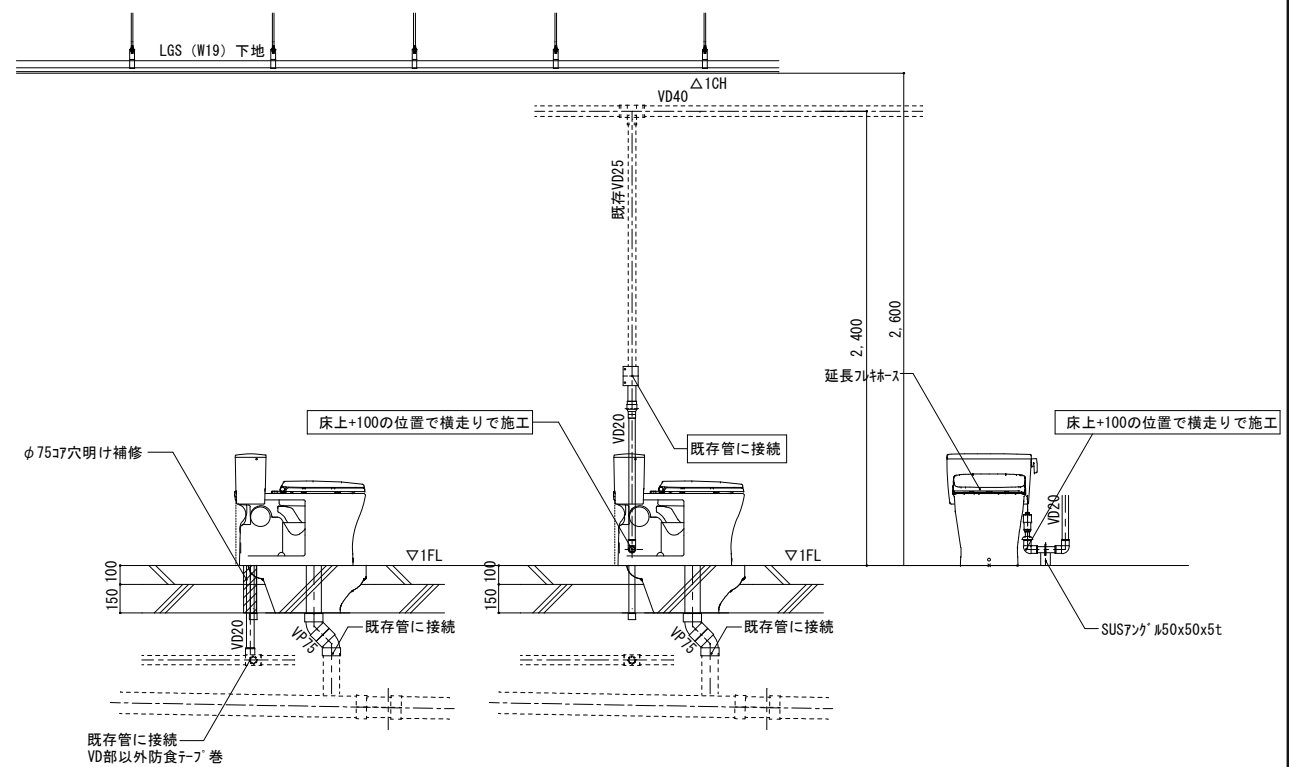
記 号	名称	仕 様	参考型式 (TOTO)	参考型式 (LIXIL)
	洋風大便器	リチウム掃除口付きフラッシュタンク式 普通便座（蓋有り）	CFS498BMCT#NW1, TC301#NW1	BC-P110HM, DQ-PA150CH, CF-49AT 322-1165-630, A-10476
	紙巻器		YH650	CF-AA64

共通	給水管	SGP-VD	継手(VD)・ヒートポンプ・土間部は塗装無し。保温なし 既存給水管より分岐、一部保温補修、防食テープ巻
	排水管	VP	改修箇所は保温なし 廃止の排水管は分岐部でキャップ止め
	便所ブース一部改造		ドアは外開き（常時閉）に変更。開き止めを設置すること。 ドアFIX（引手を撤去し、内側からアレットで固定のこと） 表示付きのカギへ取替えること。 既存ブースを可能な限り利用すること。
	その他		床：既存（湿式）のままのこと。 天井：既存のままのこと。 壁：既存のままのこと。

共通事項

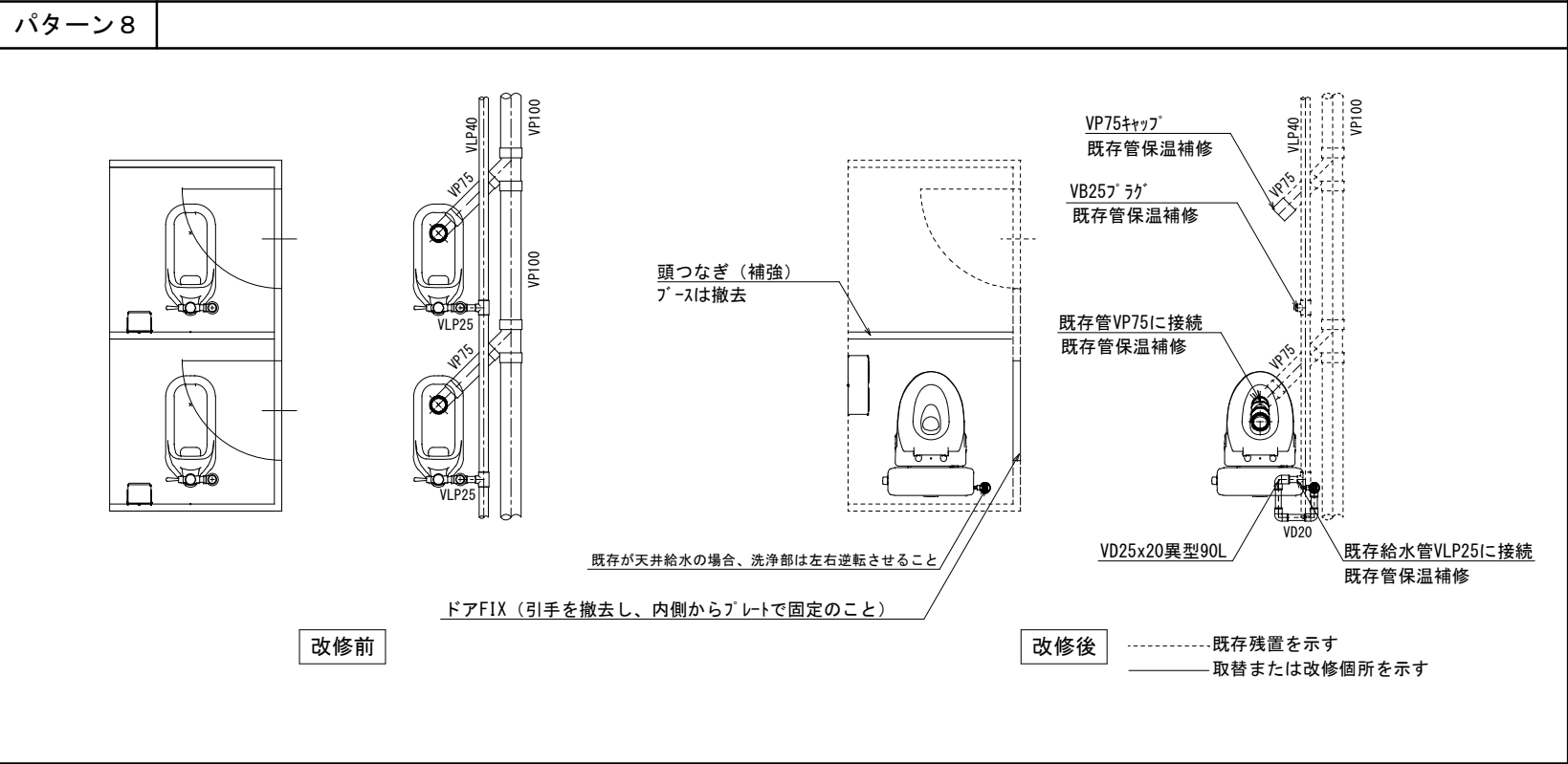
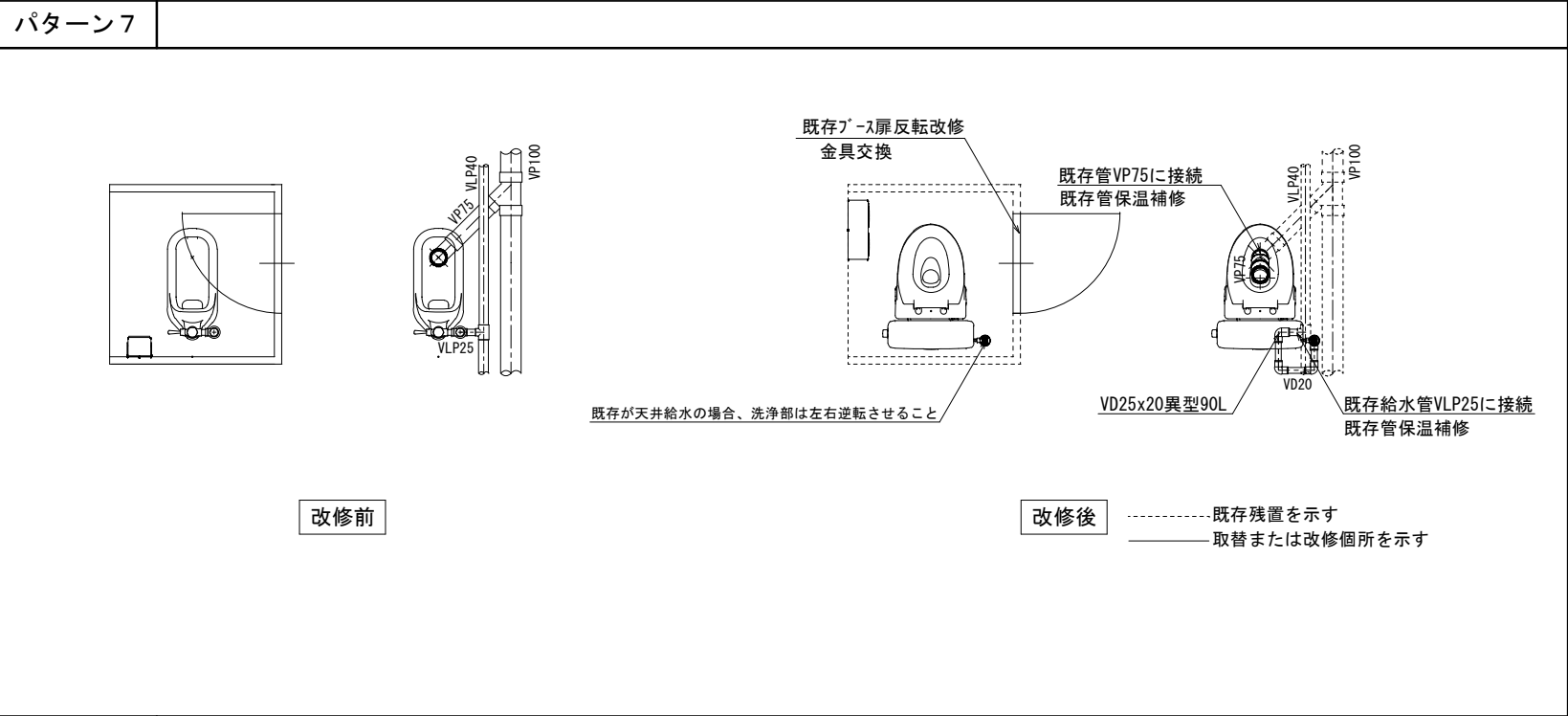


### 和便器撤去跡改修要領図



## 洋便器設置要領図

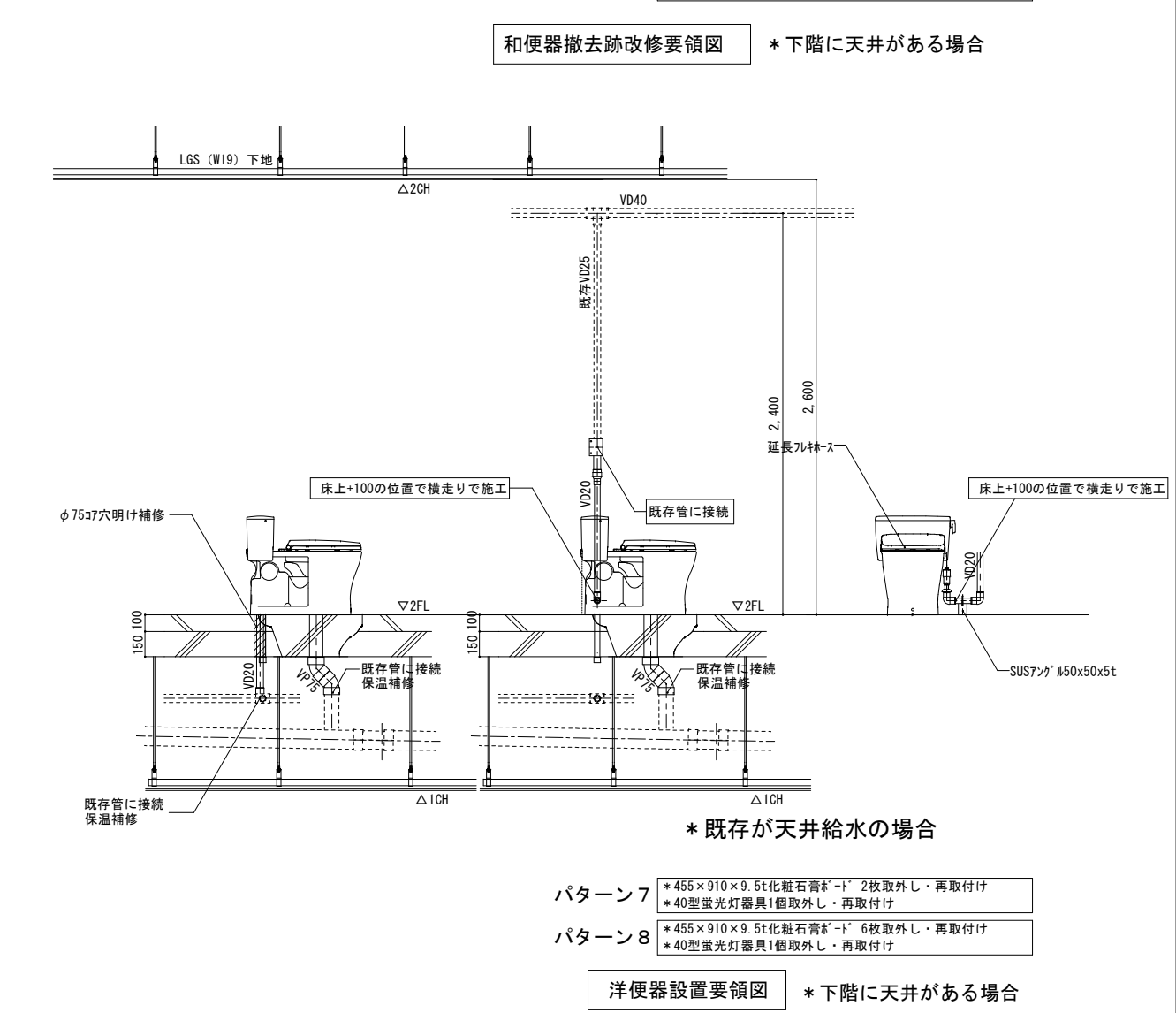
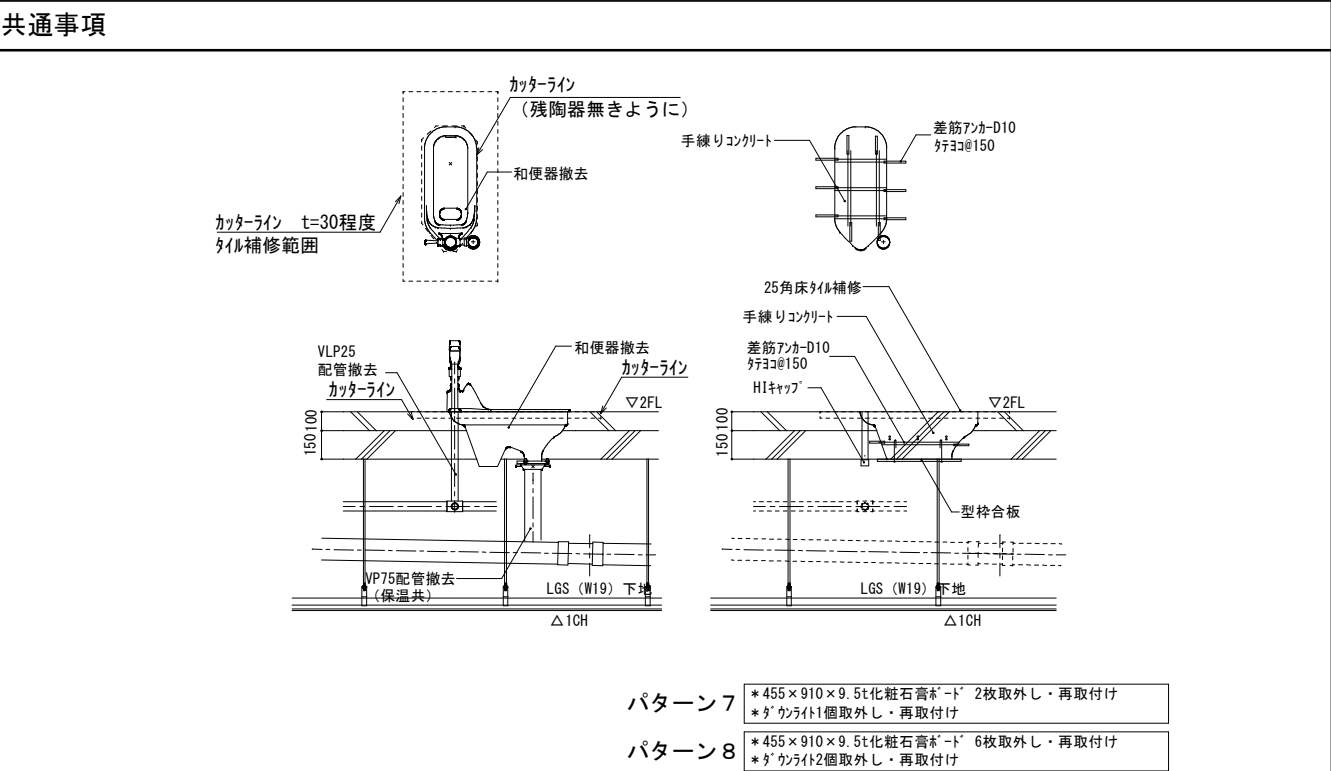
工事名	岡山市立小中学校便所改修工事（西大寺中学校区）			N.○	
図面名	便所平面詳細図（床設置洋式化） 1階部（h・t-4-5, h・t-4-6）	図尺	A1 1/20 A3 1/40	M-04	
岡山市	都市整備局	住宅・建設部	公共建築課	令和8年3月	
課長	課長補佐	係長	課長	担当者	
				承認	検図
					製図



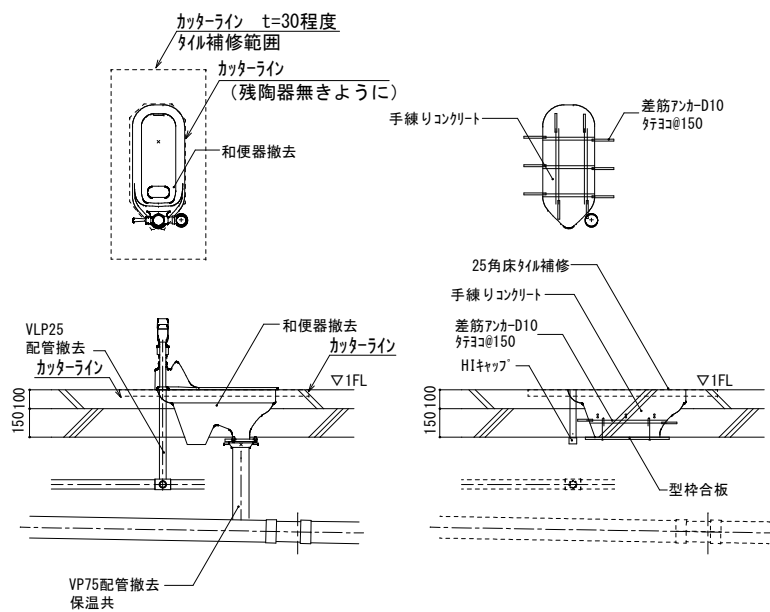
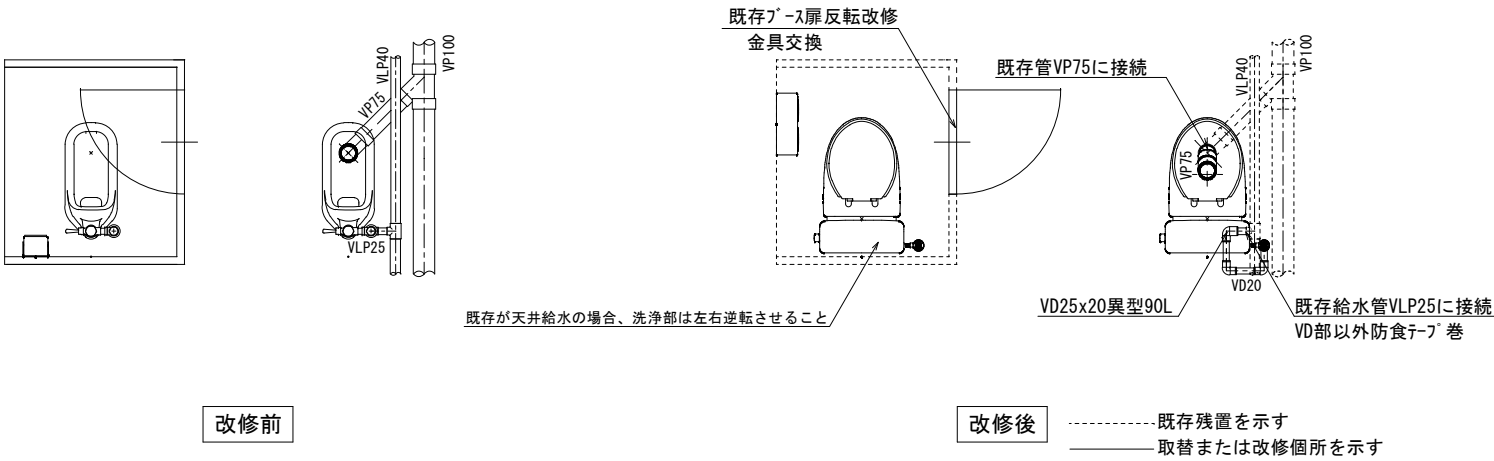
機械設備

記 号	名称	仕様	参考型式 (TOTO)	参考型式 (LIXIL)
	洋風大便器	リネール掃除口付きフラッシュ式 普通便座（蓋有り）	CFS498BMCT#NW1, TC301#NW1	BC-P110HM, DQ-PA150CH, CF-49AT 322-1165-630, A-10476
	紙巻器		YH650	CF-AA64

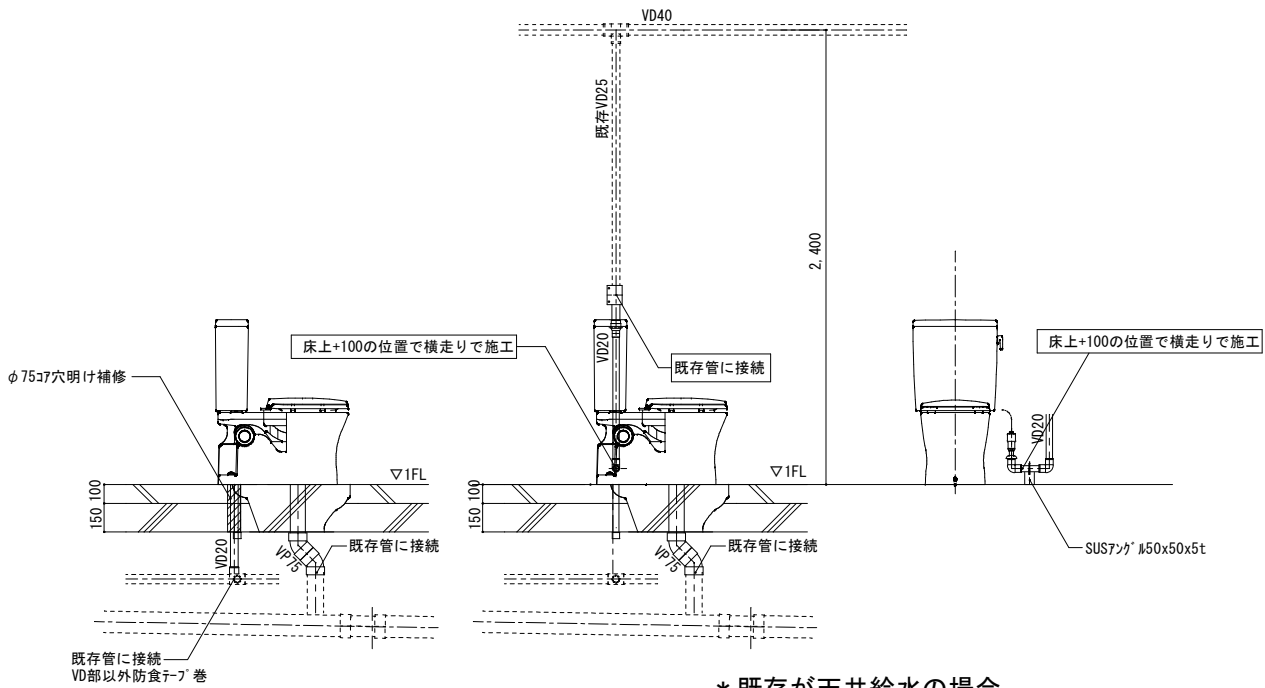
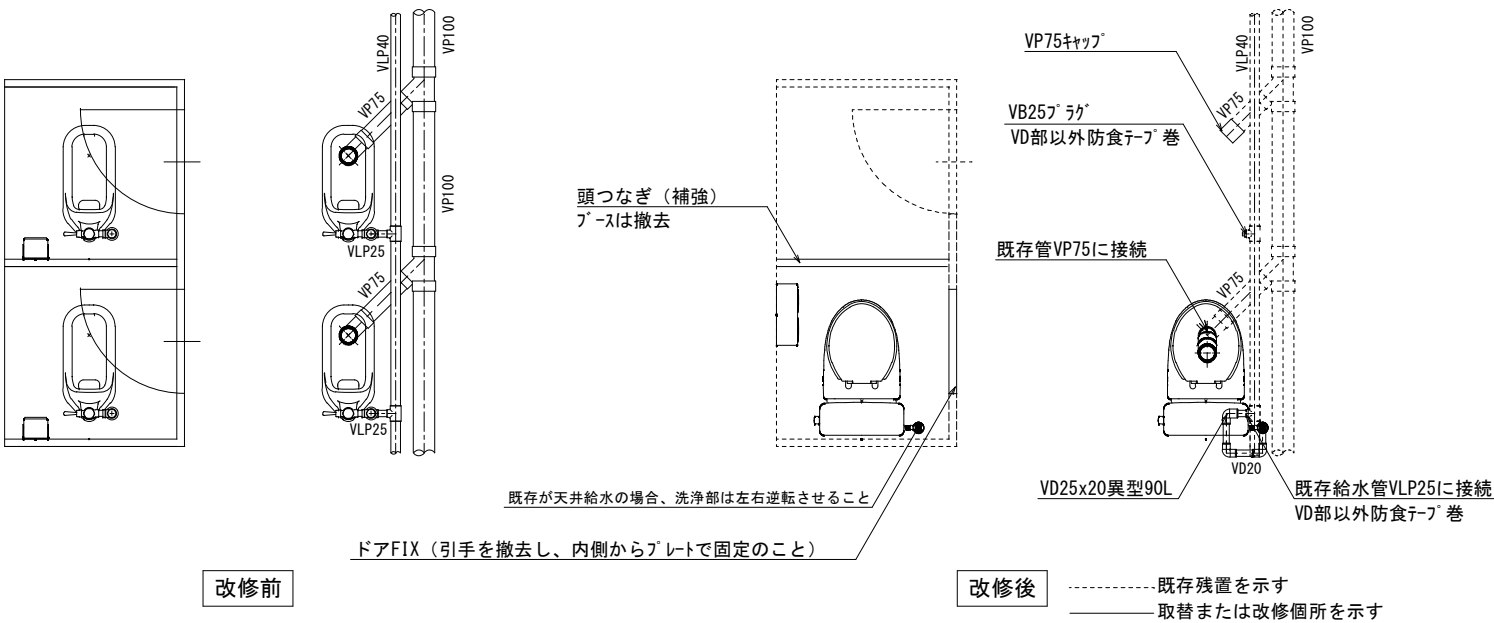
共通	給水管	SGP-VD	継手 (VD)、一部 (VB)、露出部は塗装無し、保温なし 既存給水管より分岐、一部保温補修
	排水管	VP	改修箇所は保温なし 廃止の排水管は分岐部でキャップ止め
	便所ブース一部改造		ドアは外開き（常時閉）に変更。開き止めを設置すること。 ドアFIX（引手を撤去し、内側からプレートで固定のこと） 表示付きのカギへ取替えること。 既存ブースを可能な限り利用すること。
その他			床：既存（湿式）のままのこと。
			天井：既存の天井ボード及び照明器具を取外し再取付けのこと。
			壁：既存のままのこと。



工事名	岡山市立小中学校便所改修工事（西大寺中学校区）				N o.			
図面名	便所平面詳細図（床湿式洋式化） 2 階部改修（バザンフ、パターン8）				縮尺	A1 1/20 A3 1/40	M-05	
岡山市	都市整備局	住宅・建築部	公共建築課		令和8年3月			
課長	課長補佐	係長	課員	担当者	承認	検図	製図	



和便器撤去跡改修要領図



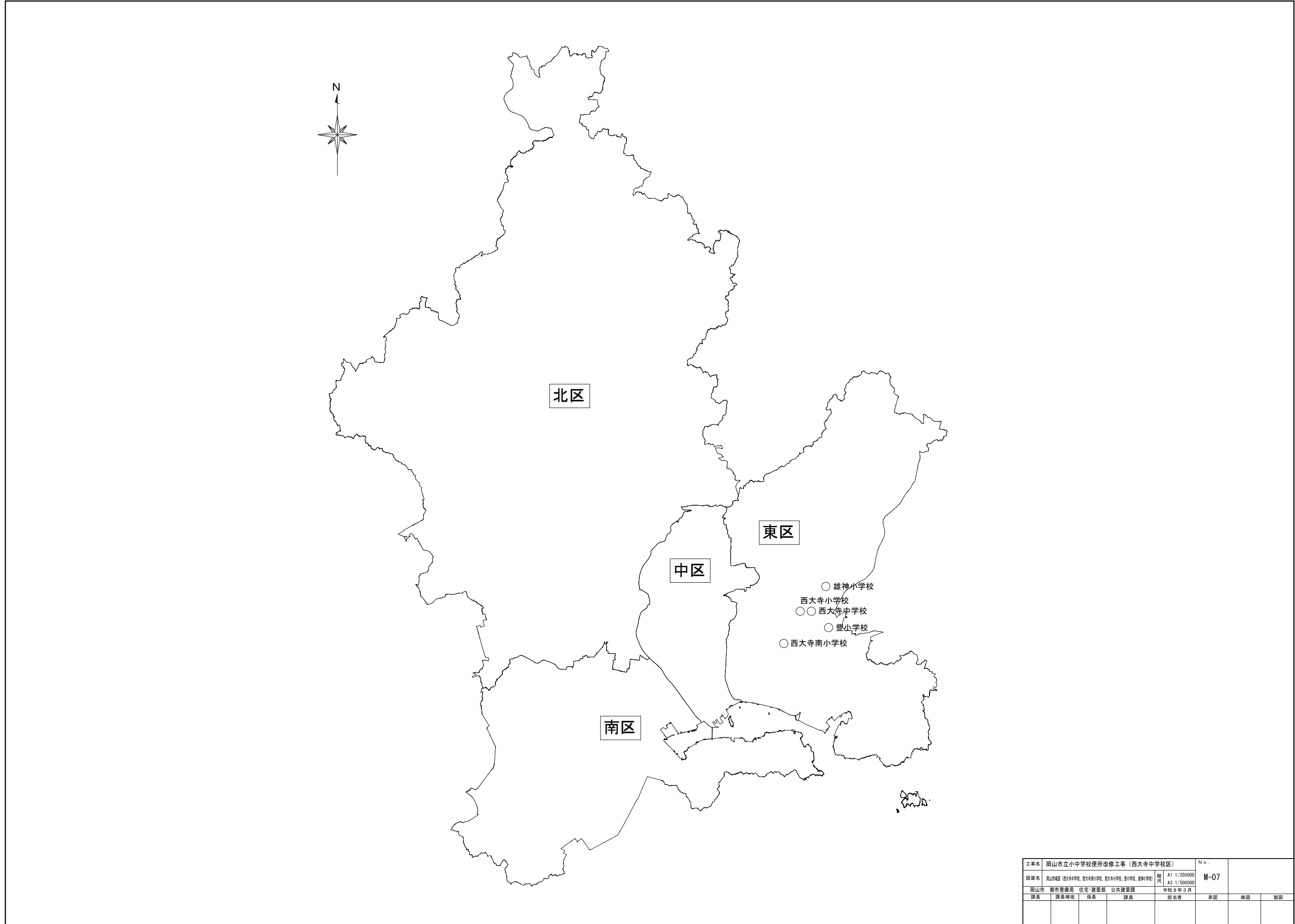
\* 既存が天井給水の場合

洋便器設置要領図

記 号	名 称	仕 様	参考型式 (TOTO)	参考型式 (LIXIL)
	洋風大便器	リモコン陶器製防露ｼｬﾝｽ式、普通便座（蓋有り）	CS597BMCS、SH596BAYR、TC301	BC-P20HUM、DT-PA250HUCHK、CF-49AT
	紙巻器		YH650	CF-AA64

共通	給水管	SGP-VD	継手(VD)、ﾋﾞｯｸﾞ部・土間部は塗装無し、保温なし
	排水管	VP	既存給水管より分岐、一部保温補修、防食テープ 巻
			改修箇所は保温なし
			廃止の排水管は分岐部でキャップ止め
	便所ブース一部改造	ドアは外開き（常時閉）に変更。開き止めを設置すること。 ドアFIX（引手を撤去し、内側からﾌﾟﾚｰﾄで固定のこと） 表示付きのカギへ取替えること。 既存ブースを可能な限り利用すること。	
	その他	床：既存（湿式）のままのこと。	
		天井：既存のままのこと。	
		壁：既存のままのこと。	

工事名	岡山市立小中学校便所改修工事（西大寺中学校区）				N.º			
図面名	便所平面詳細図（床湿式洋式化）				縮尺	A1 1/20 A3 1/40	M-06	
図外便所	(パターン9, パターン10)				図外便所	令和8年3月		
岡山市	都市整備局	住宅・建築部	公共建築課		担当者		承認	検図
課長	課長補佐	係長	課員					製図

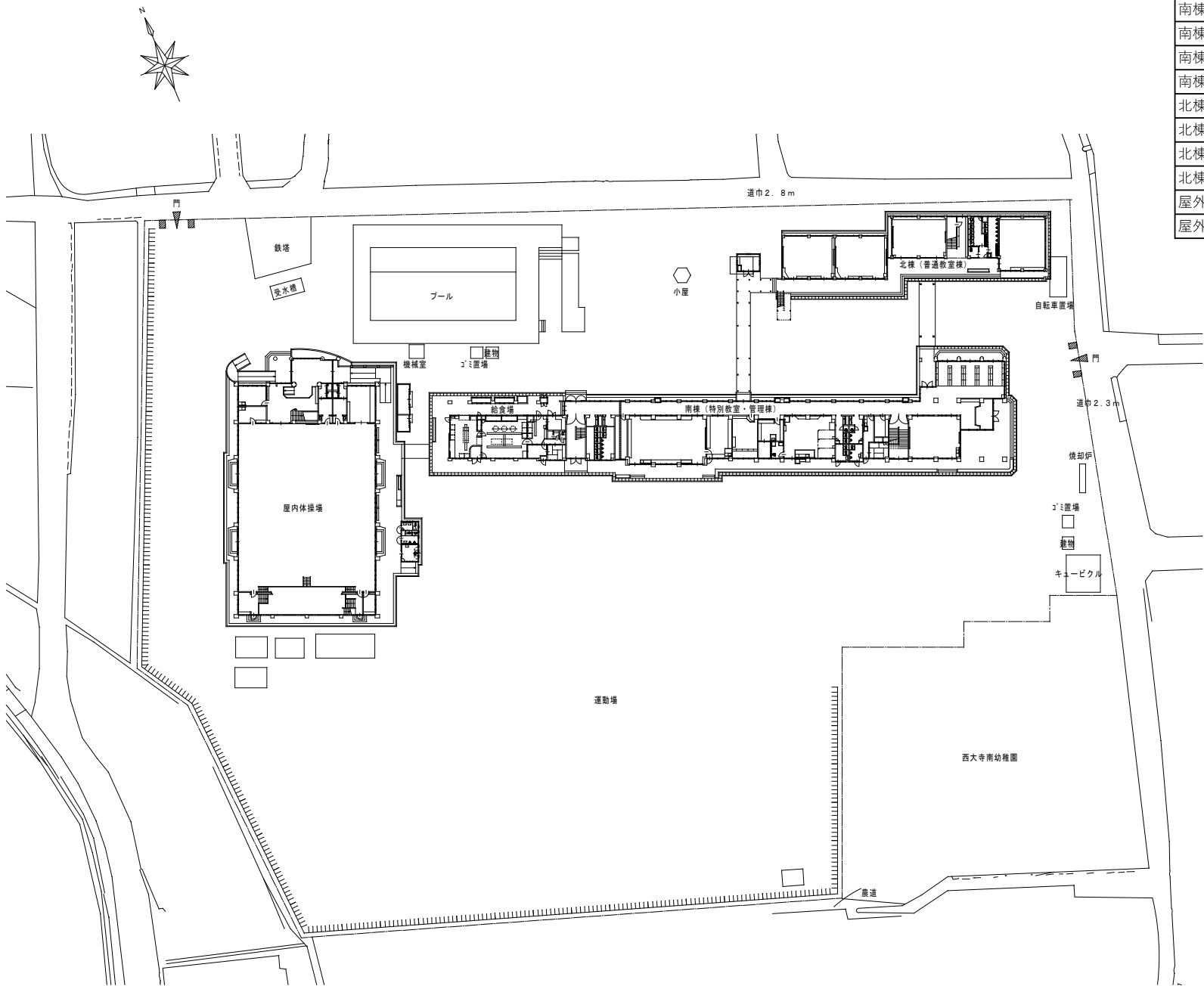


工事名 岡山市立小中学校便所改修工事（西大寺中学校区）					No.		
図面名	岡山学城區（西大寺中学校、西大寺南小学校、西大寺小学校、豊小学校、雄神小学校）				縮尺 A1 1/250000 A3 1/500000	M-07	
岡山市	都市整備局	住宅・建築部	公共建築課		令和8年3月		
課長	課長補佐	係長	課員	担当者	承認	検図	製図



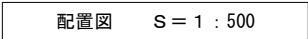
[illegible]

工事名		岡山市立小中学校便所改修工事（西大寺中学校区）			No. M-08			
図面名	配置図（西大寺中学校）			縮尺 1/500				
岡山市	都市整備局	住宅・建築部	公共建築課	令和8年3月	承認	検図	製図	
課長	課長補佐	係長	課員	担当者				



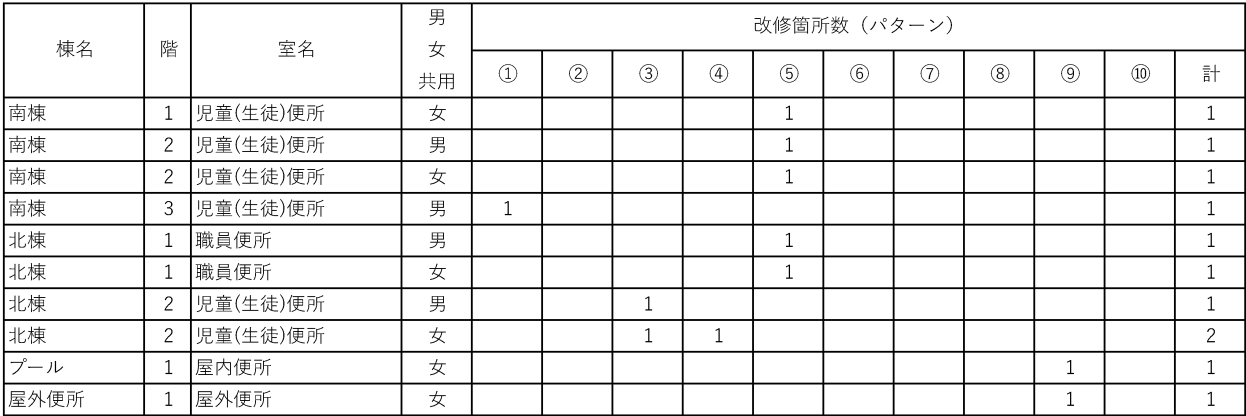
棟名	階	室名	男 女 共用	改修箇所数（パターン）										
				①	②	③	④	⑤	⑥	⑦	⑧	⑨	⑩	計
南棟	1	児童(生徒)便所西	女						2					2
南棟	2	児童(生徒)便所西	女		2									2
南棟	3	児童(生徒)便所西	女		2									2
南棟	1	児童(生徒)便所東	女						1					1
南棟	1	外部便所	女									1		1
南棟	2	職員便所	女					2						2
南棟	3	児童(生徒)便所東	女	2										2
北棟	1	児童(生徒)便所	男					1						1
北棟	1	児童(生徒)便所	女					1	1					2
北棟	2	児童(生徒)便所	男			1								1
北棟	2	児童(生徒)便所	女			1	1							2
屋外便所	1	屋外便所	男									1		1
屋外便所	1	屋外便所	女									2		2

工事名		岡山市立小中学校便所改修工事（西大寺中学校区）			No.  M-09				
図面名		配置図（西大寺南小学校）		縮尺		1/500			
岡山市		都市整備局 住宅・建築部 公共建築課				令和8年3月			
課長		課長補佐		係長		課員			
						担当者			
					承認			検図	製図

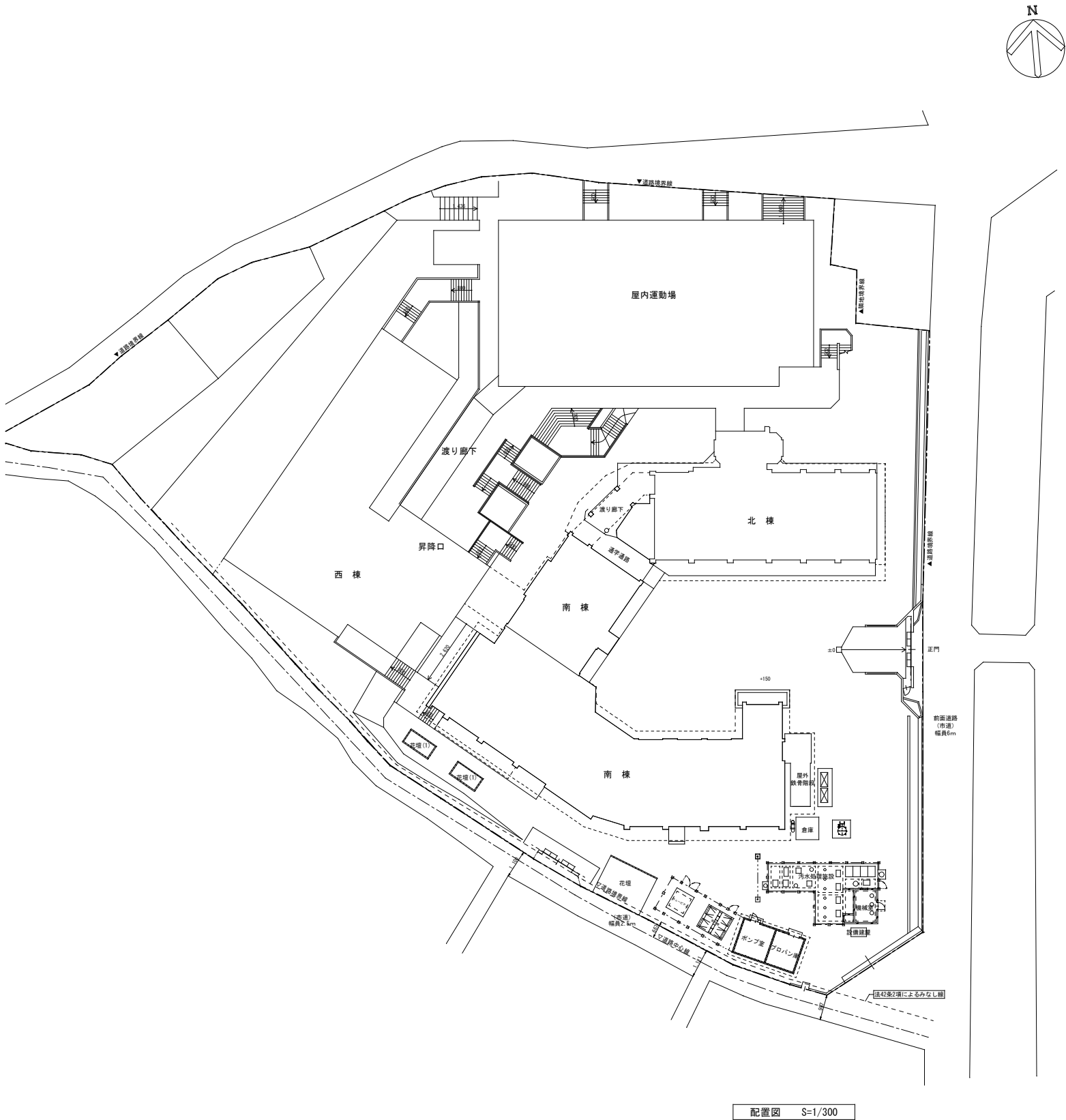


棟名	階	室名	男 女 共用	改修箇所数（パターン）										
				①	②	③	④	⑤	⑥	⑦	⑧	⑨	⑩	計
屋外便所東	1	屋外便所	共用									2		2
プール	1	外部便所	男									1		1
プール	1	外部便所	女									2		2
校舎棟	1	児童(生徒)便所中	女					1						1
校舎棟	2	児童(生徒)便所中	男							1				1
校舎棟	2	児童(生徒)便所中	女							2				2
校舎棟	3	児童(生徒)便所中	男			1								1
校舎棟	3	児童(生徒)便所中	女			2								2
校舎棟	4	児童(生徒)便所中	男			1								1
校舎棟	4	児童(生徒)便所中	女			2								2
校舎棟	5	児童(生徒)便所中	男			1								1
校舎棟	5	児童(生徒)便所中	女			1								1

[illegible]



工事名	岡山市立小中学校便所改修工事（西大寺中学校区）						N o.
園地名	配置図（豊小学校）				概尺	1/500	M-11
岡山市	都市整備局 住宅・建築部 公共建築課				令和8年3月		
課長	課長補佐	係長	課員		担当書	承認	核図



棟名	階	室名	男 女 共用	改修箇所数（パターン）										計
				①	②	③	④	⑤	⑥	⑦	⑧	⑨	⑩	
南棟	1	職員便所	男					1						1
南棟	1	職員便所	女					1						1
南棟	1	児童(生徒)・職員共用便所	共用					1						1
南棟	2	児童(生徒)便所	男							1				1
南棟	2	児童(生徒)便所	女							1	1			2
南棟	3	児童(生徒)便所	男	1										1
南棟	3	児童(生徒)便所	女	1										1
北棟	2	児童(生徒)便所	男	1										1
北棟	2	児童(生徒)便所	女	1	1									2
北棟	3	児童(生徒)便所	男	1										1
北棟	3	児童(生徒)便所	女	1										1
屋内運動場	1	外部便所	男									1		1
屋内運動場	1	外部便所	女									1	1	2
屋外便所	1	屋外便所	女									1		1

工事名	岡山市立小中学校便所改修工事（西大寺中学校区）				No.			
図面名	配置図（雄神小学校）			縮尺	1/300	M-12		
岡山市	都市整備局	住宅・建築部	公共建築課	令和8年3月				
				担当者		承認	検図	製図